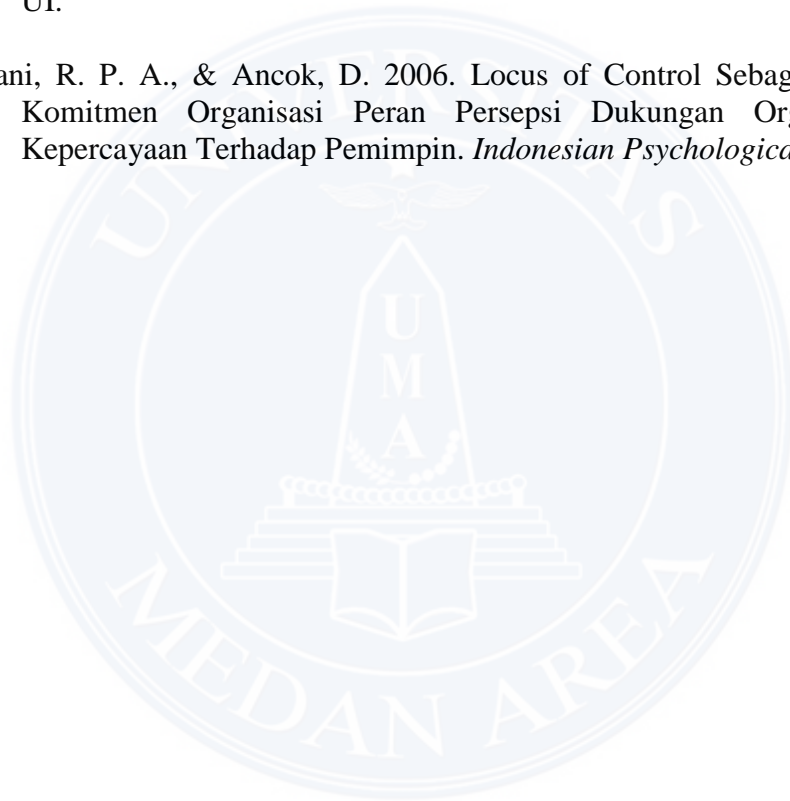


## DAFTAR PUSTAKA

- Ali dan Asrori, M. 2006. *Psikologi Remaja Perkembangan Peserta Didik*. Jakarta: Bumi Aksara.
- Alwisol. 2008. *Psikologi Kepribadian: Edisi Revisi*. Malang : Universitas Muhammadiyah Malang.
- Arikunto, S. 2006. *Metode Penelitian. Suatu pendekatan Praktik*. Jakarta: Bina Aksara
- Azwar, S. 2000. *Penyusunan Skala Psikologi*. Yogyakarta. Pustaka Pelajar
- Chaplin, C.P. 1989. *Kamus Psikologi*. Jakarta: Erlangga.
- Dinsi, V, 2005. *Jangan Mau Seumur Hidup Jadi Orang Gajian*. Jakarta : Renaisan.
- Dinsi, V., Setiati, E., & Yuliasari, E. 2006. *Ketika pensiun tiba*. Jakarta : Wijayata Media Utama.
- Gunarsa, S.D dan Gunarsa, Y.D. 1995. *Psikologi Anak, Remaja dan Keluarga. Psikologi Praktis*. Jakarta: BPK Gunung Mulia
- Hadi, S. 2000. *Metodologi Research*. Jilid II. Yogyakarta: Pustaka Pelajar.
- Handayani, Yuli. 2010. Post Power Syndrome pada Pegawai Negeri Sipil yang Mengalami Masa Pensiun. *Skripsi*. Jakarta : Universitas Gunadharma.
- Horton dan Hunt. 1993. *Sosiologi Terjemahan*. Jakarta: Erlangga.
- Hurlock, E.B. 1995. *Pengantar Psikologi. Suatu Pendekatan Sepanjang Rentang Kehidupan*. Jakarta: Erlangga.
- Hurlock, E.B. 2002. *Psikologi Perkembangan. Suatu Pendekatan Sepanjang Rentang Kehidupan*. Terjemahan. Jakarta: Erlangga.
- Hutapea, R. (2005). *Sehat dan ceria di usia senja, melangkah dengan anggun*. Jakarta : Rieneka Cipta.
- Kartono, K. 1990. *Psikologi Sosial untuk Manajemen Perusahaan dan Industri*. Jakarta: Rajawali.
- Kuswardoyo dan Shadiq. 1994. *Pengantar Sosiologi*. Surabaya. PT. Pabel.

- Luth dan Daniel. 1995. *Pengantar Sosiologi*. Jakarta: PT. Gramedia.
- Papalia, D.E, dkk 2002. *Human Development, Eight Edition*. New York: McGraw Hill Companies.
- Rini, F.J. 2002. *Memupuk Rasa Percaya Diri*. Jakarta : Rineka Cipta.
- Siswanto, S.Psi., M.Si. 2007. *Kesehatan Mental: Konsep, Cakupan, dan Perkembangannya*. Yogyakarta: CV. Andi Offset.
- Sunarto, K. 2004. *Pengantar Sosiologi*. Edisi Revisi. Jakarta : Fakultas Ekonomi UI.
- Wardhani, R. P. A., & Ancok, D. 2006. Locus of Control Sebagai Moderator Komitmen Organisasi Peran Persepsi Dukungan Organisasi dan Kepercayaan Terhadap Pemimpin. *Indonesian Psychological Journal*.



Nama : Fikri Zaka Akbar  
NPM : 10.860.0249

Scale: Kemampuan Bersosialisasi

Case Processing Summary

		N	%
Cases	Valid	68	100.0
	Excluded <sup>a</sup>	0	.0
	Total	68	100.0

a. Listwise deletion based on all variables in the procedure.

Reliability Statistics

Cronbach's Alpha	N of Items
.924	56

Item Statistics

	Mean	Std. Deviation	N
VAR00001	1.7794	.41773	68
VAR00002	1.7794	.41773	68
VAR00003	2.0882	.78674	68
VAR00004	2.1471	.83335	68
VAR00005	2.9412	.56995	68
VAR00006	2.8088	.81511	68
VAR00007	1.8235	.38405	68
VAR00008	2.1471	.77776	68
VAR00009	1.9706	.59777	68
VAR00010	1.7647	.71482	68
VAR00011	2.0882	.76754	68
VAR00012	1.8529	.39643	68
VAR00013	2.8235	.86285	68
VAR00014	3.5147	.65774	68
VAR00015	3.6471	.82434	68
VAR00016	2.8971	.93265	68
VAR00017	3.2941	.81146	68
VAR00018	3.3971	.97949	68
VAR00019	2.9853	.80098	68
VAR00020	3.6029	.60198	68
VAR00021	1.7794	.41773	68
VAR00022	2.1471	.55354	68

VAR00023	2.0882	.76754	68
VAR00024	2.3382	.83951	68
VAR00025	2.0147	.61067	68
VAR00026	1.6618	.50698	68
VAR00027	1.9265	.49824	68
VAR00028	2.8088	.91842	68
VAR00029	1.7647	.71482	68
VAR00030	1.7941	.56142	68
VAR00031	3.1176	.92283	68
VAR00032	3.4706	.65724	68
VAR00033	3.5294	.76237	68
VAR00034	3.1324	.75121	68
VAR00035	2.1029	.52233	68
VAR00036	1.8971	.62628	68
VAR00037	1.9706	.59777	68
VAR00038	3.2206	.78883	68
VAR00039	2.8088	.91842	68
VAR00040	3.3971	.71529	68
VAR00041	2.2206	.61923	68
VAR00042	1.8529	.39643	68
VAR00043	2.1029	.52233	68
VAR00044	1.8971	.62628	68
VAR00045	1.7794	.59464	68
VAR00046	1.7353	.47686	68
VAR00047	2.0882	.76754	68
VAR00048	1.9853	.47293	68
VAR00049	2.0588	.38176	68
VAR00050	1.8971	.35153	68
VAR00051	3.5294	.88891	68
VAR00052	3.3382	.76510	68
VAR00053	3.1029	.88334	68
VAR00054	3.4118	.73779	68
VAR00055	3.1176	.92283	68
VAR00056	3.4706	.65724	68

#### Item-Total Statistics

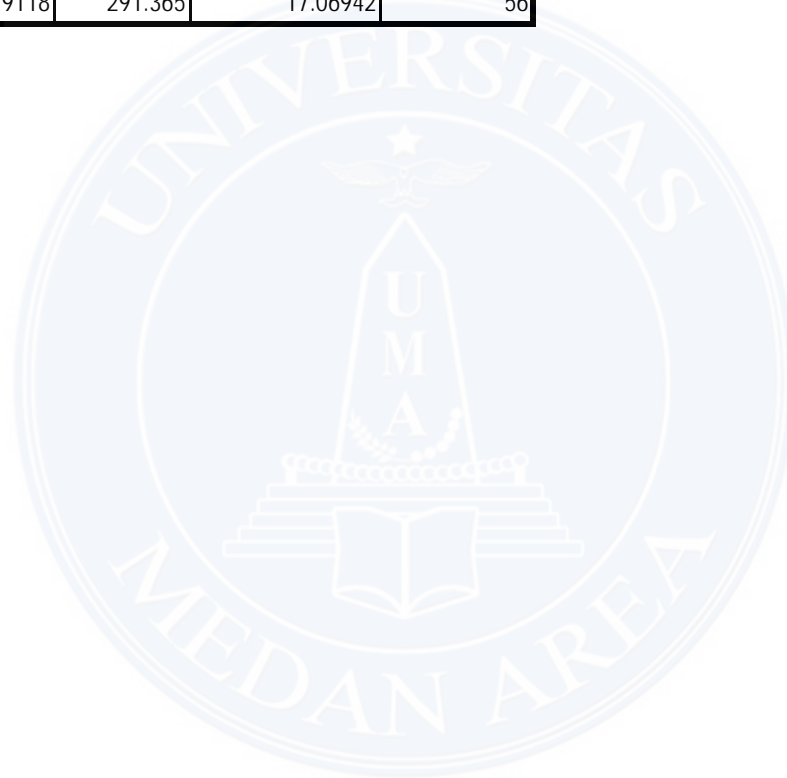
	Scale Mean if Item Deleted	Scale Variance if Item Deleted	Corrected Item-Total Correlation	Cronbach's Alpha if Item Deleted
VAR00001	138.1324	285.012	.438	.923
VAR00002	138.1324	285.131	.430	.923
VAR00003	137.8235	275.073	.601	.921
VAR00004	137.7647	273.227	.633	.921
VAR00005	136.9706	284.805	.324	.923

VAR00006	137.1029	274.900	.585	.921
VAR00007	138.0882	286.947	.328	.923
<b><u>VAR00008</u></b>	<b><u>137.7647</u></b>	<b><u>282.989</u></b>	<b><u>.297</u></b>	<b><u>.924</u></b>
<b><u>VAR00009</u></b>	<b><u>137.9412</u></b>	<b><u>285.579</u></b>	<b><u>.269</u></b>	<b><u>.924</u></b>
VAR00010	138.1471	281.948	.371	.923
VAR00011	137.8235	275.580	.596	.921
VAR00012	138.0588	283.608	.569	.922
VAR00013	137.0882	281.335	.321	.924
VAR00014	136.3971	276.422	.663	.921
VAR00015	136.2647	281.153	.345	.923
VAR00016	137.0147	273.716	.544	.921
<b><u>VAR00017</u></b>	<b><u>136.6176</u></b>	<b><u>282.926</u></b>	<b><u>.285</u></b>	<b><u>.924</u></b>
VAR00018	136.5147	280.313	.308	.924
VAR00019	136.9265	276.965	.516	.922
<b><u>VAR00020</u></b>	<b><u>136.3088</u></b>	<b><u>294.575</u></b>	<b><u>-.173</u></b>	<b><u>.927</u></b>
VAR00021	138.1324	285.131	.430	.923
VAR00022	137.7647	282.153	.479	.922
VAR00023	137.8235	275.580	.596	.921
VAR00024	137.5735	279.323	.404	.923
<b><u>VAR00025</u></b>	<b><u>137.8971</u></b>	<b><u>286.721</u></b>	<b><u>.207</u></b>	<b><u>.924</u></b>
<b><u>VAR00026</u></b>	<b><u>138.2500</u></b>	<b><u>290.160</u></b>	<b><u>.055</u></b>	<b><u>.925</u></b>
VAR00027	137.9853	283.627	.446	.923
VAR00028	137.1029	274.243	.535	.921
VAR00029	138.1471	281.948	.371	.923
<b><u>VAR00030</u></b>	<b><u>138.1176</u></b>	<b><u>285.807</u></b>	<b><u>.276</u></b>	<b><u>.924</u></b>
VAR00031	136.7941	276.912	.443	.922
VAR00032	136.4412	276.698	.651	.921
<b><u>VAR00033</u></b>	<b><u>136.3824</u></b>	<b><u>283.941</u></b>	<b><u>.266</u></b>	<b><u>.924</u></b>
VAR00034	136.7794	283.130	.303	.924
VAR00035	137.8088	283.052	.457	.922
VAR00036	138.0147	279.836	.532	.922
<b><u>VAR00037</u></b>	<b><u>137.9412</u></b>	<b><u>285.579</u></b>	<b><u>.269</u></b>	<b><u>.924</u></b>
VAR00038	136.6912	281.918	.333	.923
VAR00039	137.1029	274.243	.535	.921
VAR00040	136.5147	279.865	.459	.922
VAR00041	137.6912	282.873	.389	.923
VAR00042	138.0588	283.608	.569	.922
VAR00043	137.8088	283.052	.457	.922
VAR00044	138.0147	279.836	.532	.922
VAR00045	138.1324	284.057	.347	.923
<b><u>VAR00046</u></b>	<b><u>138.1765</u></b>	<b><u>286.894</u></b>	<b><u>.263</u></b>	<b><u>.924</u></b>
VAR00047	137.8235	275.580	.596	.921
<b><u>VAR00048</u></b>	<b><u>137.9265</u></b>	<b><u>286.457</u></b>	<b><u>.293</u></b>	<b><u>.923</u></b>
VAR00049	137.8529	286.665	.352	.923

<b><u>VAR00050</u></b>	<b><u>138.0147</u></b>	<b><u>291.537</u></b>	<b><u>-.025</u></b>	<b><u>.925</u></b>
VAR00051	136.3824	275.822	.500	.922
VAR00052	136.5735	278.338	.487	.922
<b><u>VAR00053</u></b>	<b><u>136.8088</u></b>	<b><u>282.545</u></b>	<b><u>.271</u></b>	<b><u>.924</u></b>
VAR00054	136.5000	277.746	.532	.922
VAR00055	136.7941	276.912	.443	.922
VAR00056	136.4412	276.698	.651	.921

Scale Statistics

Mean	Variance	Std. Deviation	N of Items
139.9118	291.365	17.06942	56



Nama : Fikri Zaka Akbar  
NPM : 10.860.0249

Scale: Post Power Syndrome

Case Processing Summary

		N	%
Cases	Valid	68	100.0
	Excluded <sup>a</sup>	0	.0
	Total	68	100.0

a. Listwise deletion based on all variables in the procedure.

Reliability Statistics

Cronbach's Alpha	N of Items
.910	54

Item Statistics

	Mean	Std. Deviation	N
VAR00001	1.9706	.42217	68
VAR00002	2.0882	.53908	68
VAR00003	2.0000	.38633	68
VAR00004	2.1471	.52589	68
VAR00005	1.5882	.49581	68
VAR00006	3.2206	.76968	68
VAR00007	3.3824	.64714	68
VAR00008	2.5735	.88632	68
VAR00009	2.3529	.80604	68
VAR00010	3.5735	.49824	68
VAR00011	2.9706	.86336	68
VAR00012	3.0735	.98217	68
VAR00013	2.8824	1.01525	68
VAR00014	3.3824	.89825	68
VAR00015	2.9853	.93828	68
VAR00016	3.3235	.55828	68
VAR00017	2.6324	.86222	68
VAR00018	2.6765	.87146	68
VAR00019	2.8529	.73839	68
VAR00020	3.0000	.86387	68
VAR00021	3.2500	.74061	68
VAR00022	2.9118	.90990	68

VAR00023	2.6029	.73586	68
VAR00024	1.7059	.64782	68
VAR00025	1.9706	.42217	68
VAR00026	2.0735	.52735	68
VAR00027	3.2206	.76968	68
VAR00028	3.3824	.64714	68
VAR00029	1.8676	.68903	68
VAR00030	1.7500	.46920	68
VAR00031	1.9706	.42217	68
VAR00032	2.3529	.80604	68
VAR00033	3.5735	.49824	68
VAR00034	2.9706	.86336	68
VAR00035	2.0882	.53908	68
VAR00036	2.2353	.57608	68
VAR00037	2.0000	.38633	68
VAR00038	2.4706	.50285	68
VAR00039	2.1471	.52589	68
VAR00040	1.5882	.49581	68
VAR00041	3.2206	.76968	68
VAR00042	3.3824	.64714	68
VAR00043	2.4265	.86931	68
VAR00044	2.6029	.73586	68
VAR00045	1.8824	.36770	68
VAR00046	2.0294	.45615	68
VAR00047	1.7059	.64782	68
VAR00048	2.6765	.87146	68
VAR00049	2.8529	.73839	68
VAR00050	3.0000	.86387	68
VAR00051	2.8529	.73839	68
VAR00052	2.9118	.90990	68
VAR00053	2.0000	.38633	68
VAR00054	2.9706	.86336	68

#### Item-Total Statistics

	Scale Mean if Item Deleted	Scale Variance if Item Deleted	Corrected Item-Total Correlation	Cronbach's Alpha if Item Deleted
VAR00001	137.3529	243.575	.473	.909
VAR00002	137.2353	243.496	.368	.909
VAR00003	137.3235	245.864	.328	.909
VAR00004	137.1765	241.819	.482	.908
<b>VAR00005</b>	<b><u>137.7353</u></b>	<b><u>246.347</u></b>	<b><u>.218</u></b>	<b><u>.910</u></b>
VAR00006	136.1029	237.944	.482	.908
VAR00007	135.9412	243.161	.317	.909



VAR00008	136.7500	240.340	.322	.910
VAR00009	136.9706	241.432	.315	.910
VAR00010	135.7500	242.937	.438	.909
VAR00011	136.3529	231.366	.680	.905
VAR00012	136.2500	235.593	.445	.908
<b><u>VAR00013</u></b>	<b><u>136.4412</u></b>	<b><u>240.519</u></b>	<b><u>.268</u></b>	<b><u>.911</u></b>
VAR00014	135.9412	233.161	.584	.906
VAR00015	136.3382	233.123	.558	.907
VAR00016	136.0000	241.582	.466	.908
<b><u>VAR00017</u></b>	<b><u>136.6912</u></b>	<b><u>245.918</u></b>	<b><u>.123</u></b>	<b><u>.912</u></b>
VAR00018	136.6471	232.291	.637	.906
VAR00019	136.4706	236.850	.554	.907
VAR00020	136.3235	232.968	.617	.906
VAR00021	136.0735	239.472	.435	.908
VAR00022	136.4118	237.679	.409	.909
<b><u>VAR00023</u></b>	<b><u>136.7206</u></b>	<b><u>244.025</u></b>	<b><u>.236</u></b>	<b><u>.910</u></b>
VAR00024	137.6176	243.404	.305	.909
VAR00025	137.3529	243.575	.473	.909
<b><u>VAR00026</u></b>	<b><u>137.2500</u></b>	<b><u>245.922</u></b>	<b><u>.229</u></b>	<b><u>.910</u></b>
VAR00027	136.1029	237.944	.482	.908
VAR00028	135.9412	243.161	.317	.909
<b><u>VAR00029</u></b>	<b><u>137.4559</u></b>	<b><u>249.326</u></b>	<b><u>.008</u></b>	<b><u>.912</u></b>
<b><u>VAR00030</u></b>	<b><u>137.5735</u></b>	<b><u>248.995</u></b>	<b><u>.052</u></b>	<b><u>.911</u></b>
VAR00031	137.3529	243.575	.473	.909
VAR00032	136.9706	241.432	.315	.910
VAR00033	135.7500	242.937	.438	.909
VAR00034	136.3529	231.366	.680	.905
VAR00035	137.2353	243.496	.368	.909
<b><u>VAR00036</u></b>	<b><u>137.0882</u></b>	<b><u>250.709</u></b>	<b><u>-.058</u></b>	<b><u>.912</u></b>
VAR00037	137.3235	245.864	.328	.909
<b><u>VAR00038</u></b>	<b><u>136.8529</u></b>	<b><u>249.859</u></b>	<b><u>-.008</u></b>	<b><u>.912</u></b>
VAR00039	137.1765	241.819	.482	.908
<b><u>VAR00040</u></b>	<b><u>137.7353</u></b>	<b><u>246.347</u></b>	<b><u>.218</u></b>	<b><u>.910</u></b>
VAR00041	136.1029	237.944	.482	.908
VAR00042	135.9412	243.161	.317	.909
<b><u>VAR00043</u></b>	<b><u>136.8971</u></b>	<b><u>245.795</u></b>	<b><u>.126</u></b>	<b><u>.912</u></b>
<b><u>VAR00044</u></b>	<b><u>136.7206</u></b>	<b><u>244.025</u></b>	<b><u>.236</u></b>	<b><u>.910</u></b>
<b><u>VAR00045</u></b>	<b><u>137.4412</u></b>	<b><u>247.982</u></b>	<b><u>.161</u></b>	<b><u>.910</u></b>
<b><u>VAR00046</u></b>	<b><u>137.2941</u></b>	<b><u>248.390</u></b>	<b><u>.096</u></b>	<b><u>.911</u></b>
VAR00047	137.6176	243.404	.305	.909
VAR00048	136.6471	232.291	.637	.906
VAR00049	136.4706	236.850	.554	.907
VAR00050	136.3235	232.968	.617	.906
VAR00051	136.4706	236.850	.554	.907

VAR00052	136.4118	237.679	.409	.909
VAR00053	137.3235	245.864	.328	.909
VAR00054	136.3529	231.366	.680	.905

Scale Statistics

Mean	Variance	Std. Deviation	N of Items
139.3235	249.983	15.81086	54



Nama : Fikri Zaka Akbar  
 NPM : 10.860.0249

## NPar Tests

### Descriptive Statistics

	N	Mean	Std. Deviation	Minimum	Maximum
KBersosialisasi	68	109.2059	15.22327	73.00	134.00
PPS	68	108.6912	14.50194	76.00	139.00

### One-Sample Kolmogorov-Smirnov Test

		KBersosialisasi	PPS
N		68	68
Normal Parameters <sup>a,b</sup>	Mean	109.2059	108.6912
	Std. Deviation	15.22327	14.50194
Most Extreme Differences	Absolute	.094	.112
	Positive	.060	.104
	Negative	-.094	-.112
Kolmogorov-Smirnov Z		.778	.924
Asymp. Sig. (2-tailed)		.581	.360

a. Test distribution is Normal.

b. Calculated from data.

### Curve Fit

#### Model Description

Model Name		MOD_1
Dependent Variable	1	PPS
Equation	1	Linear
Independent Variable		KBersosialisasi
Constant		Included
Variable Whose Values Label Observations in Plots		Unspecified

### Case Processing Summary

	N
Total Cases	68
Excluded Cases <sup>a</sup>	0
Forecasted Cases	0
Newly Created Cases	0

### Case Processing Summary

	N
Total Cases	68
Excluded Cases <sup>a</sup>	0
Forecasted Cases	0
Newly Created Cases	0

a. Cases with a missing value in any variable are excluded from the analysis.

### Variable Processing Summary

	Variables	
	Dependent	Independent
	PPS	KBersosialisasi
Number of Positive Values	68	68
Number of Zeros	0	0
Number of Negative Values	0	0
Number of Missing Values		
User-Missing	0	0
System-Missing	0	0

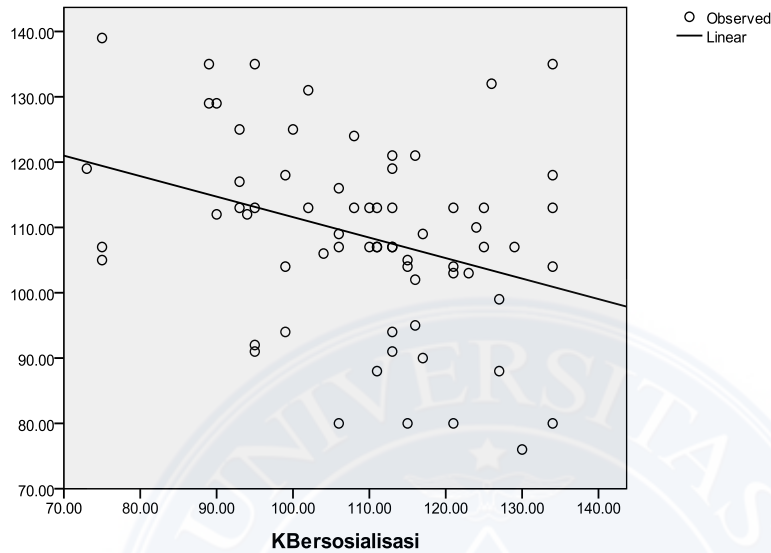
### Model Summary and Parameter Estimates

Dependent Variable: PPS

Equation	Model Summary					Parameter Estimates	
	R Square	F	df1	df2	Sig.	Constant	b1
Linear	.108	8.027	1	66	.006	142.948	-.314

The independent variable is KBersosialisasi.

**PPS**



**Regression**

**Descriptive Statistics**

	Mean	Std. Deviation	N
PPS	108.6912	14.50194	68
KBersosialisasi	109.2059	15.22327	68

**Correlations**

		PPS	KBersosialisasi
Pearson Correlation	PPS	1.000	-.329
	KBersosialisasi	-.329	1.000
Sig. (1-tailed)	PPS	.	.003
	KBersosialisasi	.003	.
N	PPS	68	68
	KBersosialisasi	68	68

**Variables Entered/Removed<sup>b</sup>**

Model	Variables Entered	Variables Removed	Method
1	KBersosialisasi <sup>a</sup>		. Enter

a. All requested variables entered.

**Variables Entered/Removed<sup>b</sup>**

Model	Variables Entered	Variables Removed	Method
1	KBersosialisasi <sup>a</sup>		Enter

a. All requested variables entered.

b. Dependent Variable: PPS

**Model Summary**

Model	R	R Square	Adjusted R Square	Std. Error of the Estimate	Change Statistics				
					R Square Change	F Change	df1	df2	Sig. F Change
1	.329 <sup>a</sup>	.108	.095	13.79649	.108	8.027	1	66	.006

a. Predictors: (Constant), KBersosialisasi

**ANOVA<sup>b</sup>**

Model		Sum of Squares	df	Mean Square	F	Sig.
1	Regression	1527.875	1	1527.875	8.027	.006 <sup>a</sup>
	Residual	12562.640	66	190.343		
	Total	14090.515	67			

a. Predictors: (Constant), KBersosialisasi

b. Dependent Variable: PPS

**Coefficients<sup>a</sup>**

Model		Unstandardized Coefficients		Standardized Coefficients	t	Sig.
		B	Std. Error	Beta		
1	(Constant)	142.948	12.206		11.711	.000
	KBersosialisasi	-.314	.111	-.329	-2.833	.006

a. Dependent Variable: PPS

### SKALA POST POWER SYNDROME

NO	PERNYATAAN	PILIHAN JAWABAN			
		SS	S	TS	STS
1.	Sampai saat ini saya merasa tubuh saya tetap sehat.	SS	S	TS	STS
2.	Saya merasakan tubuh saya mulai sakit-sakitan.	SS	S	TS	STS
3.	Saya mampu tetap tenang meskipun sedang ada masalah.	SS	S	TS	STS
4.	Sedikit saja ada masalah saya langsung menjadi gusar.	SS	S	TS	STS
5.	Saya bersedia jika dilibatkan dalam kegiatan gotong royong.	SS	S	TS	STS
6.	Saya berusaha menolak jika dimintai bantuan dalam kegiatan gotong royong.	SS	S	TS	STS
7.	Saya tidak menderita sakit apapun sampai saat ini.	SS	S	TS	STS
8.	Saya tidak tahan untuk tidak mengeluh mengenai kondisi tubuh saya yang terasa tidak sehat.	SS	S	TS	STS
9.	Saya masih mampu menyelesaikan masalah dengan pikiran jernih.	SS	S	TS	STS
10.	Dalam menyelesaikan masalah, biasanya pikiran saya selalu kacau.	SS	S	TS	STS
11.	Saya tidak mau ketinggalan jika ada kegiatan di lingkungan.	SS	S	TS	STS
12.	Saya mencari alasan agar tidak dilibatkan dalam kegiatan di lingkungan.	SS	S	TS	STS
13.	Tidak ada yang saya khawatirkan tentang kondisi fisik saya saat ini.	SS	S	TS	STS
14.	Saya mulai mencemaskan kesehatan saya.	SS	S	TS	STS
15.	Saya mampu berfikir panjang sebelum mengambil keputusan.	SS	S	TS	STS
16.	Saya sering mengambil keputusan dengan terburu-buru.	SS	S	TS	STS
17.	Bagi saya mengikuti suatu kegiatan di lingkungan adalah suatu hiburan.	SS	S	TS	STS
18.	Bagi saya mengikuti suatu kegiatan di lingkungan adalah suatu keterpaksaan.	SS	S	TS	STS
19.	Jika ada kegiatan ringan dirumah biasanya saya kerjakan sendiri.	SS	S	TS	STS
20.	Saya akan memanggil tukang jika ada kerusakan dirumah.	SS	S	TS	STS
21.	Saya mampu menahan diri jika ada anggota keluarga yang marah-marah.	SS	S	TS	STS
22.	Saya tak kuasa menahan diri jika ada anggota keluarga yang marah-marah.	SS	S	TS	STS

23.	Apapun kegiatan di lingkungan tetap saya ikuti.	SS	S	TS	STS
24.	Apapun kegiatan di lingkungan tetap saya hindari karena hanya membuang waktu.	SS	S	TS	STS
25.	Saya masih mampu memperbaiki kondisi rumah yang rusak.	SS	S	TS	STS
26.	Saya merasa tidak mampu jika harus mengerjakan perbaikan rumah seorang diri.	SS	S	TS	STS
27.	Saya tidak akan menanggapi jika ada anggota keluarga yang mengatakan saya sudah tua.	SS	S	TS	STS
28.	Jika saya tidak bersalah saya akan langsung bertindak.	SS	S	TS	STS
29.	Jika tidak ada kegiatan di lingkungan, saya menyibukkan diri dirumah.	SS	S	TS	STS
30.	Saya memilih untuk istirahat dirumah dari pada ikut sibuk-sibuk membersihkan rumah.	SS	S	TS	STS
31.	Saya masih sanggup mengerjakan hal apapun seperti orang-orang muda.	SS	S	TS	STS
32.	Saya mulai merasa tidak sanggup mengerjakan pekerjaan yang dulu saya kerjakan.	SS	S	TS	STS
33.	Saya tidak tersinggung jika ada yang menyatakan saya orangnya pelupa.	SS	S	TS	STS
34.	Saya tidak terima jika ada yang menyatakan saya orangnya pelupa.	SS	S	TS	STS
35.	Saya tidak suka bermalas-malasan.	SS	S	TS	STS
36.	Dari pada lelah, saya memilih untuk duduk santai mengingat usia yang sudah tua.	SS	S	TS	STS
37.	Saya akan ikut serta jika ada kegiatan yang dilakukan oleh tetangga.	SS	S	TS	STS
38.	Saya hanya mampu melihat-lihat jika teman-teman saya bergotong royong.	SS	S	TS	STS
39.	Saya akan memaafkan kesalahan orang, karna saya juga sering berbuat salah.	SS	S	TS	STS
40.	Saya akan memberikan hukuman atas kesalahan yang dilakukan orang lain kepada saya.	SS	S	TS	STS
41.	Saya mengajak teman-teman untuk berolahraga.	SS	S	TS	STS
42.	Saya mengelak dengan menyatakan ada kesibukan jika teman-teman mengajak berolahraga.	SS	S	TS	STS
43.	Saya siap jika diminta untuk menangani suatu kegiatan di lingkungan.	SS	S	TS	STS
44.	Saya terpaksa menolak jika diminta untuk menangani suatu pekerjaan karena takut tidak mampu.	SS	S	TS	STS
45.	Persoalan sepele tidak akan membuat saya marah-marah.	SS	S	TS	STS
46.	Persoalan sepele terkadang membuat saya bisa	SS	S	TS	STS



	marah besar.				
47.	Saya akan datang kerumah tetangga untuk mengobrol.	SS	S	TS	STS
48.	Saya tidak suka mendatangi rumah tetangga walaupun hanya untuk mengobrol.	SS	S	TS	STS
49.	Saya senang dalam melibatkan diri dalam berbagai kegiatan.	SS	S	TS	STS
50.	Saya lebih banyak mengurung diri dari pada ikut kegiatan bersama tetangga.	SS	S	TS	STS
51.	Saya berusaha memahami keadaan orang lain, sehingga saya maklum jika seseorang itu marah.	SS	S	TS	STS
52.	Saya tidak suka melihat orang marah-marah dihadapan saya.	SS	S	TS	STS
53.	Selalu saja ada yang saya kerjakan untuk mengisi kekosongan	SS	S	TS	STS
54.	Di usia saya seperti ini, saya memilih untuk duduk-duduk santai saja.	SS	S	TS	STS

